



JUIN 2023

Pas à pas pour une continuelle naissance

EDITO

Vos témoignages nous sont parvenus les uns après les autres illustrant un peuple en marche, qui, au pas à pas, chemine vers une terre promise.

Eliane Menard, ancienne présidente de notre mouvement, est arrivée au bout de son chemin sur terre, elle qui a, durant des années conduit ce peuple « Amitié Espérance » dans la confiance. Et c'est bien cette confiance dont elle était animée, celle et elle seule qui mène à l'Amour, comme le rappelle Thérèse de Lisieux, celle qui mène à la terre promise et qui se construit dans un pas à pas nous invitant à une perpétuelle naissance. Ces petits pas, souvent hésitant, souvent difficiles, parfois impossibles jusqu'à nous donner le sentiment de reculer, de mourir plutôt que de naître, de revivre, de ressusciter.

Vos expériences viennent illustrer tous ces moments, ces mouvements que nous vivons avec d'autres car ce sont bien les petits pas faits ensemble qui les rendent plus faciles, qui les rendent possibles tout simplement. Bien sûr, comme le peuple de Dieu, nous connaissons le doute, la peur, nous tournons en rond, inventant parfois des idoles et pourtant nous savons pouvoir compter sur l'amitié des personnes qui cheminent à nos côtés, nous savons que sans cesse le Seigneur nous guide dans nos déserts, que sans cesse Il nous propose son Alliance, une Alliance au quotidien pour soutenir tous ces petits pas, qui sont ces petites résurrections nourrissant notre espérance, telle une manne tombant du ciel.

Et puisque vos témoignages sont révélation d'un désir de marcher ensemble au pas à pas pour une nouvelle naissance, n'est-ce pas le meilleur moment de vous annoncer, pour vous guider sur ces chemins, une naissance, la naissance d'un nouveau document qui vous sera adressé quatre fois par an et qui porte le nom de « La BOUSSOLE » (voir en page 11). Une boussole proposée par notre mouvement Amitié Espérance pour garder le cap !

Didier, pour la commission communication

SOMMAIRE

- P2 : Eliane, qui étais-tu ?
- P3 : Avancée à petits pas dans la confiance
† Diocèse Brest et Laval
- P4 : Un pas à pas qui change la vie
† Diocèse d'Angoulême
- P5 : Quand notre cœur est brûlant † Diocèse d'Arras
- P6 : Les premiers pas
† Diocèse de Bordeaux
- P7 : Chemin de Résurrection
† Diocèse de Créteil
- P8 : Aller plus loin
† Diocèse de Lille
- P9 : Un mouvement en marche
Assemblée Générale
Misengrain
- P10 : Des pas ensemble
Misengrain (suite)
- P11 : Continuelle naissance en Eglise † Diocèse de Vannes
La Boussole, une naissance † Equipe Animation Spirituelle
- P12 : Sondage sur le bulletin
Equipe communication



Qui étais-tu, Eliane ?

Eliane Ménard, toi qui as été présidente d'Amitié Espérance de 2003 à 2012, tu t'es éteinte paisiblement le 14 mars 2023,

mais qui étais-tu ?

Une femme simple, née dans un milieu modeste auquel tu es toujours restée fidèle dans ton souci de voir en l'autre d'abord l'humain avant la fonction sociale.

Une femme de Dieu, qui, dès l'adolescence et loin de l'esprit de son milieu familial, choisit de s'y consacrer chez les sœurs de la Sagesse suivant les pas du père Louis Grignon de Montfort, parce qu'il était celui qui avait le souci des petites gens.

Une femme d'engagement, habitée par le profond désir d'œuvrer à l'émancipation des personnes croisant ta route. Avec toi, chacun avait une place unique et irremplaçable dans la Création.

Une femme ouverte sur le monde et ses évolutions, avide de le comprendre afin d'y être intensément présente. À 92 ans, tu ne lâchais pas ton envie d'utiliser intelligemment Internet, ni ton besoin de rester proche de tout ce qui traverse notre société : nouvelles idées, nouveaux comportements, nouveaux défis à relever...

Une femme de caractère, bien campée sur ses deux jambes, qui, jusqu'au bout, a voulu conduire sa vie. Pour toi-même comme pour ceux de ton grand âge, tu revendiquais le droit de dire ce que tu avais envie de vivre, et t'insurgeais

contre les personnes, les institutions, ou les administrations qui voulaient décider, à ta place, de ce qui était bon pour toi.

Une femme active avec un parcours dédié à la formation, de 1950 à 1990 (au côté et au service des petites gens à l'ARPEC, dans le sillage d'André Rochais et de PRH, avec Terre Promise, un lieu de croissance sociétaire.)

À partir des années 90, la retraite te permet d'engager une seconde vie où tes talents de formatrice et de visionnaire aident beaucoup : au Secours Catholique, à Poursuivre, à Amitié Espérance, au Conseil Syndical de la copropriété où tu habites, et dans tes dernières années à Old'Up qui te permet de transmettre ton envie d'être pleinement une personne âgée, c'est à dire avant tout une personne à part entière jusqu'au bout de sa vie.

Aujourd'hui, tu continues de nous enseigner le goût de la rencontre et du "être ensemble", animé par un regard porté, en priorité, sur le quotidien comme premier lieu de transformation de la société, aussi bien au niveau personnel qu'au niveau collectif. Gardons au cœur ta voix ferme, ton maintien assuré, ton sourire lumineux, ton regard aussi direct que bienveillant.

Extraits du "livret relatant la cérémonie d'À Dieu à Éliane"



Avancées à petit pas dans la confiance

Avec le groupe de Brest

Nathalie : on aborde tous les sujets et on se fait confiance.

Marie Louise : à l'Eglise de St Marc, je me suis sentie accueillie et ça me fait du bien.

Erwan: il y a de la créativité dans notre groupe. Les réunions m'aident à dépasser la maladie, à ne plus me sentir malade

Benoit : on n'est pas seul, ça me donne du pep's ; la Foi, la présence du CHRIST me redonnent de la force et la joie.

Sandrine: Je peux parler de mes difficultés à certains sans m'y enfermer et sans penser à la discrimination.

Roselyne : Ma première réunion a eu lieu à la Salle St Marc à Brest, j'ai trouvé une maison ouverte où j'ai pu rentrer sans frapper: Amitié Espérance. J'étais dans la souffrance, Dieu m'a donné une seconde chance, j'ai trouvé une clarté, une porte pour y rentrer : « je poursuis mon Chemin. Seigneur, dans ta maison j'y suis bien ! »

Alice ajoute : « notre groupe se rend visible à l'Eglise en participant à des temps forts au Centre Missionnaire de Guiclan et à L'Abbaye de Landévennec ».

Alice, groupe de Brest

... et celui de Laval :

Les sacrements, la messe, le temps donné aux autres, la patience de ma famille, de mon épouse, les retraites au Foyer de Charité de Tressaint, les pèlerinages, le groupe de prière

avec la louange, celui de l'Hospitalité ND à Lourdes, l'amitié des amis, d'AE, tout cela me donne une espérance, le ressort pour vivre, continuer la vie et me tourner vers les autres et vers Jésus. La simplicité, le partage, la joie de vivre, écouter, être bienveillant, consoler sont des richesses qui me permettent d'être un point d'appui pour les autres.

Un souhait : notre groupe pourrait se faire connaître dans les paroisses près du Service évangélique des malades pour qu' AE soit connu. Un merci pour la rencontre du 3 juin à Pontmain avec les membres des groupes de Laval, d'Angers, et une personne de l'Orne, tous contents après une journée bien remplie :

- Messe dans l'immense basilique pleine de groupes et pèlerins, présidée par le Père Saliba, recteur.
- Visite ensuite par un prêtre africain de l'église paroissiale, de la grange où les 4 enfants virent la Vierge Marie pendant 3 heures et qui leur a laissé un message : « mais priez, mes enfants, Dieu vous exaucera en peu de temps, mon Fils se laisse toucher »... Message d'espérance comme celui de notre mouvement...
- Pique-nique convivial, gâteaux appréciés de Claudine et Sœur Odile, chemin de Croix ombragé dans les ruines du château où les stations aboutissent au chemin de Vie illustré par des tableaux de l'Ascension, la Pentecôte, et l'Humanité réunie.

Robert (participant Groupe de Laval)



Un pas à pas qui change la Vie

Voici le témoignage de Floriane, 39 ans.

Lorsque j'ai découvert Amitié-Espérance en 2021, je commençais tout juste à sortir «la tête de l'eau» après une grosse dépression.

Là, j'ai rencontré des personnes avec un cœur immense. Toutes, à leur manière, m'ont permis d'avancer dans ma vie et éclairer ma foi, enfouie tout au fond de moi, me définissant comme non croyante car non baptisée.

Amitié-Espérance est une source spirituelle : au contact des membres du groupe, j'apprends à connaître Jésus, à comprendre les Écritures, les rites de l'Église catholique et cette foi, semée en moi, grandit peu à peu. Amitié-Espérance m'apaise. A nos rencontres, je me sens vraiment vivante, je m'y éclate et tous font partie de ma famille.

Je regrette qu'il n'y ait pas plus de visibilité extérieure en dehors du site officiel Amitié-Espérance, du forum annuel des associations organisé par la ville et auquel le groupe participe.

Le témoignage de Martine, qui a rejoint le groupe AE en octobre 2022

Après le décès de mon époux, mon fils a été le phare qui m'a permis de ne pas sombrer quand j'étais dans une certaine solitude. J'ai alors découvert, lors du Forum des Associations de la ville, Amitié-Espérance ; quelle joie de partager ces heures de grande convivialité, où bonne humeur, écoute, dialogue, bienveillance sont au rendez-vous.

Certains d'entre nous se retrouvent même en

dehors des réunions, pour un café, un moment de convivialité. Ma vie change.

... et aussi témoignages de Claire, Jeannette, Luc, Christophe, J-Philippe, Marylène

Quand je viens aux rencontres d'Amitié-Espérance, je n'ai aucune crainte, je m'y sens bien.

Je viens me décharger du poids amer des regrets, des chagrins, des blessures et autres déconvenues. Je viens m'alléger afin de pouvoir accueillir l'émerveillement qu'on peut découvrir autour de nous.

Une écoute active lors du partage de nos vécus permet d'encourager les hésitants et cela dans la bienveillance et le respect. On s'y sent protégés de toute divulgation.

Ensemble, nous cheminons vers le meilleur et chacun est un point d'appui pour les autres afin d'aller, pas à pas, de l'enferment à la rencontre, afin de rompre, peu à peu, la solitude si lourde à porter et à vivre.

Pour se rendre visible au monde, lors du Forum des associations organisé par la ville, nous tenons un stand qui permet de présenter notre mouvement, inscrit aussi sur le site de la ville avec les autres associations. Amitié-Espérance, au niveau du diocèse, est représenté à la PPH.

Groupe AE Cognac, diocèse Angoulême



Quand notre cœur est brûlant

Jeune, le handicap, l'idée même du handicap me faisait peur. C'est ainsi qu'au bal du village, déjà d'une grande timidité, il m'était difficile d'inviter à la danse une fille dont j'avais su que le frère était handicapé. Pendant longtemps j'ai éprouvé une gêne à la vue d'une personne handicapée. Ce regard a changé progressivement, sans doute d'abord à Lourdes où j'ai vu le dévouement des aidants (brancardiers, soignants, aides-soignants) ces personnes « différentes » suscitent la solidarité et une joie réciproque belle à voir.

J'ai fait une 1ère grosse dépression vers 30 ans. C'est à ce moment que j'ai découvert l'œuvre de Jean Vanier avec son petit livre "Ton silence m'appelle", ce petit livre qu'un veilleur de nuit africain m'a emprunté sans doute parce qu'il avait vu qu'il me passionnait. Plus tard, suite à ma 2ème grosse dépression (marié, 45 ans) j'ai fait la connaissance d'Amitié-Espérance et je m'y suis engagé, encouragé par Louis-Joseph Miniou et Louis Casterès ; j'ai alors rencontré les autres mouvements et services de la Pastorale de la Santé dont certains plus tournés vers le handicap (F.F.P.H, F.P.H, Chemin de l'Espérance). Aux réunions du comité d'Arras, les comptes rendus des acteurs de ces mouvements suscitaient mon admiration, ma curiosité. C'est ainsi que j'ai participé à de belles célébrations joyeuses avec les personnes handicapés présidées par notre

évêque Monseigneur Geiger.

J'ai aussi apprécié les belles célébrations du Père René Rannou avec les malades mentaux (ou psychiques) de l'hôpital psychiatrique de Brest.

La plus grande rencontre est celle vécue à notre "séminaire", notre formation module 4 dans l'E.S .S .A.T. (du relais de Misengrain) en Anjou. Nous logions dans un cadre magnifique, dans les corons aménagés de la mine bleue (ardoises). Nous y étions servis par une équipe de 20 personnes handicapées affectées à différentes tâches : service au restaurant, lingerie... Visiblement très heureux de leurs services (au restaurant, chambres lingerie ...), ils rayonnent la joie, la vraie joie. Merci Karine, Jessica... pour votre sourire, votre humour.

Juste avant il y a eu notre belle journée de rassemblement à Amettes. Quelle belle chaîne de solidarité s'est déployée suite à la chute d'un participant ! La méditation proposée par Amitié-Espérance, à la célébration finale, était basée sur l'évangile des disciples d'Emmaüs : "Notre cœur n'était-il pas brûlant ..."

Que c'est beau quand notre cœur s'ouvre !
Merci Seigneur !

Philippe, diocèse d'Arras



Les premiers pas

Deux membres du groupe de Bordeaux témoignent.

Notre groupe Amitié Espérance de Bordeaux démarre et nous ne sommes pas nombreux. Mais nous retenons la sincérité de nos partages qui nous fait avancer. Ce qui nous aide aussi, ce sont les échanges sur tout ce qui nous « travaille ».

Dans notre groupe nous partageons la même foi. La foi en Christ nous aide à nous relever, parce qu'elle vient à nous « à travers les autres », à travers ce qu'ils nous disent, parce qu'ils nous écoutent, parce qu'ils ne nous jugent pas, comme le ferait le Christ. Et ensemble nous faisons des petits pas et nous nous sentons renaître un peu.

Moi Mallory, je me sens béni parce que j'ai beaucoup de rapport avec les autres et je ressens que c'est Dieu qui guide mes paroles pour les autres, qui guide mes petits pas d'avancée vers les autres. Quand je constate cela, après coup, je me dis que Dieu était avec moi.

Nous sommes point d'appui les uns pour les autres parce que nous nous écoutons, nous nous donnons des conseils, et comme le dit Marie, nous sommes simplement « présents », tout simplement les uns pour les autres, devant nos grandes difficultés. Et puis nous sommes un peu tous dans la même galère. Ce qui est

aussi un point d'appui dit Marie, ce sont les câlins de ma grand-mère quand je suis à la maison.

Puisque nous arrivons un peu à élaguer les ronces qui sont dans nos coeurs lorsque notre groupe Amitié espérance se réunit, on doit pouvoir y arriver à l'extérieur du groupe et c'est ce qui nous rend visibles au monde. On doit pouvoir arriver à trouver un équilibre dans la paix de nos relations avec les autres. C'est comme cela que nous pouvons témoigner dans le monde et dans l'Église. Si nous constatons que l'amitié dans notre groupe peut nous aider à avancer, alors nous pouvons aussi faire l'expérience dans notre vie de tous les jours qu'au bout du chagrin, il y a toujours une fenêtre ouverte, une main tendue, une vie à se partager. C'est à nous de montrer dans l'Église et dans le monde, qu'au cœur de notre souffrance, aussi dure soit elle, peuvent surgir des pépites de joie et un sens que l'on découvre pas à pas. C'est parfois difficile parce que nous n'avons pas beaucoup d'amis.

Pour se rendre visibles aussi, nous allons essayer de distribuer des dépliants et flyers Amitié Espérance autour de nous, en expliquant que nous faisons des pas en avant.

Françoise, groupe de Bordeaux



Chemin de PAQUES, chemin de résurrection

Farida : Jésus est-il dans ma vie ? Il me fait comprendre qu'il est là. « Il nous accomplit malgré nos incertitudes : les choses se feront avec l'aide de Dieu. Comme pour mon baptême ».

Jésus est présent dans ma vie surtout par mes amis qui me font signe, qui communiquent et m'accordent leur confiance.

Si l'espérance dit vrai... Avec du recul je constate que je progresse, même sur le plan physique...

Je fais des choses nouvelles comme la participation à l'atelier numérique municipal 2 fois par semaine en plus de ma participation au GEM7.

J'ai aussi bénéficié d'une éducation budgétaire au sein de mon organisme de curatelle.

Dieu nous donne des grâces mais il nous a donné un cerveau pour que nous nous en servions.

Mon baptême m'aide à avancer, à laisser derrière moi une période de ma vie qui était médiocre, où j'ai beaucoup souffert.

M P. Parfois il suffit de peu de chose pour nous rendre sensible à la présence du Christ. Je suis en relation avec une personne qui vit un « enfer », je n'ai pas d'autre choix que de la soutenir...

A Pâques, ses amis l'ont invitée pour regarder des photos et rompre ainsi sa solitude.

Le jour de Pâques j'ai reçu d'elle un message me partageant quelques photos....Ce geste là, ce jour-là était signe d'un germe de résurrection

B : Je souffre des jambes, et j'espère pouvoir être soulagée. Et j'espère pouvoir bouger plus loin... ce serait un signe de renaissance. Je prends conscience que je reste trop chez moi. Je désire sortir davantage.

S. J'ai vécu les offices de la semaine sainte. Jésus est présent dans l'Eucharistie, je lui dis : j'ai confiance en toi.

Paquiza : Jésus est toujours là... Il est ressuscité, Il me montre le chemin. La vie est belle ! Le croyons-nous vraiment ?

Jésus nous a rejoints dans un organisme charnel.

Françoise, groupe de Créteil

Poème.

Pourquoi, Seigneur, tu fis le monde,
Pourquoi tu fis mes nuits si longues ?
Le chemin de ma vie
Est parfois ténébreux.
Vous, amis d'Amitié Espérance,
Vous le rendez plus lumineux.
Alors il devient chemin de bienveillance
Un pas à pas vers plus de vie,
Avec vous doucement j'avance.
De tout mon cœur, je remercie l'Esprit.

Un participant du groupe de Bordeaux



Aller plus loin

En fait, Isabelle, à quoi « ça t'avance » de faire partie d'un groupe Amitié Espérance ?

J'y ai appris à me décentrer de mes problèmes. Quand j'en parle aux autres, quand les autres me parlent de leurs problèmes, je suis de moins en moins centrée sur moi-même. J'ai appris à mettre des mots sur ce que je vis, j'ose en parler même si ça reste difficile. Aujourd'hui, j'ose parler, parler de moi et, curieusement, je m'aperçois que j'écoute les autres avec plus d'empathie. J'ai le sentiment de vivre quelque chose collectivement, ensemble.

Et toi, Valérie, que peux-tu partager de ce que tu vis ?

Pendant longtemps, j'étais participante. Un jour, le secrétaire diocésain m'a demandé de réfléchir à l'accompagnement. Il considérait que j'avais beaucoup avancé dans ma capacité à partager et à participer aux rencontres. J'ai donc découvert une autre dimension à ma présence : je me suis alors sentie responsable de la vie du groupe, du bien-être des personnes. J'ai également pris la mesure de la mission du mouvement grâce aux personnes présentes dans les instances régionales ou nationales. Comme des portes qui s'ouvrent permettant d'aller plus loin ...

Didier, qu'est-ce qui te paraît essentiel dans ton parcours ?

Grâce au partage de la parole vécue, j'ai découvert et relu les Evangiles comme des paroles vivantes pour les fragiles d'aujourd'hui.

Quelle joie de vivre la Parole de Dieu à la lumière de ce que vivent les personnes, à la lumière de l'Esprit Saint. Alors mon chemin de vie s'est éclairé et je sais que chacun des membres du groupe est une pierre dans la construction et la reconstruction de notre humanité, d'un Royaume que Jésus est venu nous inviter à rendre présent aujourd'hui. Quelle joie aussi d'être rejoint sur ce chemin par Thérèse et Bernadette qui témoignent de leur amour pour les autres et leur confiance en Dieu. Je ne suis jamais seul à tenir le gouvernail.

Marie Françoise, comment vis-tu ton appartenance à Amitié Espérance ?

C'est la confiance qui m'a été donnée qui m'a permise de reprendre confiance en moi. La bienveillance des personnes, l'absence de jugement, l'élargissement de ma foi, les rencontres de personnes différentes m'ont fait grandir dans la confiance aux autres. On avance au pas à pas, dans le respect du cheminement de chacun. De plus dans le groupe, même les absents ont leur place ; on a établi des liens au-delà de nos rencontres de groupe.

Franca de rajouter : j'ai envie de témoigner de ma joie, de ce que nous vivons, de faire connaître le mouvement. Je considère que c'est ma mission : avancer, oui, mais aussi avancer ensemble. Amitié Espérance, « ça m'avance » !

Groupe de Lille



Un mouvement en marche

Elisabeth, « Loué sois tu Seigneur pour cette Assemblée Générale dans le diocèse d'Angers, au pays de la mine bleue » ;
 Nous avons vécu une AG pas comme les autres, inscrite au cours d'un séminaire de formation. Toute la famille Amitié Espérance était réunie: les instances nationales (conseil d'administration, conseil de formation et équipe d'animation spirituelle) ainsi que des accompagnants et des participants de cette belle région des pays de Loire. 13 diocèses, où AE est présent, étaient là pour fêter les 45 ans du mouvement et les 30 ans comme association. En relisant l'histoire d'AE j'ai mesuré combien le souffle du fondateur n'avait jamais cessé d'habiter ceux qui ont poursuivi sa mission avec confiance. Que de chemin parcouru ensemble pour toujours plus de vie !

Rémi, participant Ste Pazanne

En groupe, toutes les personnes étaient différentes mais on n'était pas dans l'indifférence. Un tout petit pas envers l'autre peut nous aider à la compréhension.

Marie-Renée, accompagnante d'Angers

J'y ai surtout ressenti que le mouvement AE était bien vivant et qu'il cherchait à s'adapter au monde d'aujourd'hui. J'ai apprécié le cadre apaisant, j'ai trouvé super d'avoir choisi un lieu tenu et animé par des personnes en situation de fragilité (ESAT)

Christel, participante d'Angers :

j'ai beaucoup aimé les partages en groupe, la célébration m'a donné la pêche : quel moment !

Alice, accompagnante de Brest, membre du CA

J'ai passé 3 jours intenses et au combien si riches à tout point de vue. Le travail en petit groupe permettait d'approfondir notre réflexion en toute confiance et sincérité dans la bonne humeur, des grands moments de partage. Ce Module 4 m'a permis de confirmer mon engagement à AE rangeant dans un tiroir certains doutes et aussi de faire de belles rencontres.

Anne-Marie, participante de Ste Luce

La messe en fin d'après-midi fut un moment fort, partagé vraiment avec tous ; l'animatrice, quelle voix, quel réconfort, quelle ferveur !...

Geneviève, participante d'Angers

Quelle belle journée ! De l'amitié, plein de souvenirs, des retrouvailles si sympathiques, la joie de célébrer ensemble, l'intérêt d'écouter le développement et l'évolution du mouvement, les attentions des uns aux autres, les échanges fraternels.

Encore MERCI à tous

Elisabeth, membre du CA

En lien avec l'Assemblée Générale et ce temps fort passé à MISENGRAIN, des photos, des documents et des témoignages complets sont à retrouver sur le site Internet Amitié Espérance, onglet « ESPACE INTRANET » (demander le mot de passe à votre responsable de groupe) dans le menu « vie du mouvement, vie en région - 2023 »



Participants, accompagnants, des pas ensemble

Ce que j'ai pu retenir, ressentir, partager à cette assemblée nationale de AE c'est, tout d'abord, un accueil chaleureux malgré qu'on ne se connaisse pas tous.

Pour moi ce fut aussi la découverte des membres dirigeants de AE très à l'écoute de chacune et de chacun.

Ensuite des repas fraternels où chacun s'assoit où il le désire, moments de partage, de rencontre, de rires. Ce repas nous était servi à l'assiette par des membres de l'ESAT où nous sommes accueillis.

A la fin d'un repas, une superbe surprise : un fraisier avec 2 bougies pour fêter les 45 ans de AE ainsi que les 45 ans de présence de 2 amis. Ensuite, l'assemblée débute. Tout d'abord présentation des moyens financiers du mouvement, le nombre d'inscrits, les membres de la collégialité qui ont pour but de s'occuper de la bonne marche d' AE.

A la fin de cette intervention, nous nous mettons en 4 ou 5 groupes (je ne me rappelle pas du nombre).

Dans ces échanges beaucoup d'humilité, de questionnements sur le chemin de vie suivi par chacun, de découvertes, d'enthousiasme. Car dans AE nous sommes tous différents, mais ayant un même but, une réflexion approfondie sur notre vie chrétienne, pastorale, humaine.

Est-ce que l'on peut dans notre vie de tous les jours apporter aux autres toutes les richesses qui nous font vivre?

A la fin de ces partages nous sommes invités à vivre une messe dans l'église de Noyant - la-Gravoyère.

Celle-ci est super vivante avec les intentions de plusieurs groupes apportées sur une ardoise. La musique pour cet office est douce, harmonieuse, jouée par un guitariste et une pianiste ; la personne qui conduit les chants est merveilleuse. Je ne vis pas souvent des moments comme celui-là. Cet office nous plonge dans un appel vers un au-delà difficile à atteindre: notre DIEU. De cette magnifique journée, je ressors avec un élan indescriptible !

Christiane participante, Pays de Retz.





Une continuelle naissance en eglise

Amitié-Espérance permet d'assumer notre quotidien en tant que malade et personne en souffrance psychique.

A part notre réunion mensuelle, les membres du groupe participent à plusieurs activités qui leur permettent de tenir et se remettre debout :

FPMH, CCFD, peinture, gymnastique, chorale, piscine, cinéma, randonnée, réunion MCR, GEM et CCAS... D'autres encore assurent un travail professionnel : cantine scolaire, mécanique.

Le compagnonnage fraternel nous permet de rompre avec notre solitude, de sortir de chez soi pour cultiver des liens sociaux.

Une amitié existe entre les membres du groupe et se traduit aussi par une fidélité aux réunions mensuelles. Ces réunions sont précédées par un repas convivial apprécié de tous.

Nous sommes très mobilisés dans notre église diocésaine et locale et nous participons à différents évènements. Quelques projets déjà à l'horizon :

- Conférences donnée par Brigitte Petit avec comme titre :
MALADIES PSYCHIQUES, SCHIZOPHRENIE , UN NOUVEAU REGARD
- Pèlerinage diocésain à Lisieux
- Réunion du groupe Chrétiens Handicap56
- Conférence organisée par le CMR sur L'Espérance à l'école

Tous ces différents engagements dynamisent notre groupe pas à pas pour une continuelle naissance.

Marie-Thérèse, groupe de Vannes

Faire part de naissance

Les membres de l'équipe d'animation spirituelle sont heureux de vous faire part de la création de

«La Boussole».

4 fois par an, chaque secrétaire diocésain recevra dans sa boîte mail un exemplaire. A charge pour lui de le transmettre à chaque groupe et à chacun des membres de ces groupes.

A partir d'un support qui vous sera proposé, vous recevrez en même temps, des pistes de réflexion pour grandir spirituellement en Amitié Espérance.

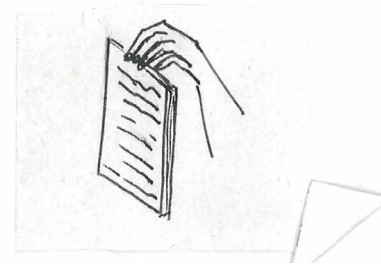
Ce document ne sera pas en concurrence avec «le bulletin de liaison», mais un complément. D'ailleurs, nous remercions vivement la commission communication qui a contribué à rendre plus agréable le côté visuel.

Nous vous donnons rendez-vous en octobre pour la parution du N°1.

L'équipe d'animation spirituelle

SONDER, SONDAGE,

SONDEUR, SONDEUSE, SONDOGRAPHE



Avons-nous mesuré la profondeur de l'eau ?
Avons-nous exploré des fonds ?

Qu'avons-nous cherché à mesurer sous le titre de SONDAGE lancé il y a quelques semaines ? Nous avons cherché à connaître la situation quant à la facilité à imprimer et à diffuser le BULLETIN DE LIAISON.

Merci aux personnes des diocèses qui ont répondu : Angers, Angoulême, Arras, Bayonne, Bordeaux, St Étienne, Laval, Lens, Lille, Luçon, Quimper et Léon, Nantes, Rennes, Tours et Vannes.

Il s'avère que tous-tes les responsables de ces diocèses ont un moyen numérique et une imprimante. Ce qui est loin d'être le cas chez les participants et participantes. Chez ces derniers ayant participé au sondage, seulement 19 personnes sur 206 auraient un appareil numérique.

Ce qui signifie que globalement ce sont les responsables qui impriment le bulletin pour leurs membres soit chez eux, chez elles, soit en paroisse, en Maison diocésaine, chez un imprimeur ou par le biais de la Pastorale de la santé.

Il faut aller sonder dans les profondeurs pour constater que la moyenne d'âge des groupes (qui ont participé au sondage) est de : pour le minimum 47,7 pour le maxi 81,8.

Quand nous remontons à la surface, aidé-es de quelques initié-es, voilà les échos entendus : «Nous nous servons du bulletin pour animer nos rencontres». «J'imprime parfois des textes sur lesquels on va réfléchir.»

«Nos membres aiment retrouver leurs dires.

Le bulletin est apprécié. C'est pour eux, pour elles le seul lien tangible avec le mouvement. Quand un membre est malade nous le lui envoyons.»

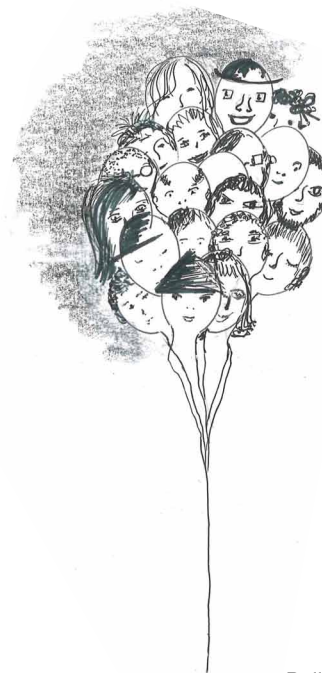
«Nous aimons trouver des témoignages ou des textes qui peuvent nous servir de support à nos réunions. Il nous est indispensable.»

«Le bulletin nous intéresse dans la mesure où nous avons le thème en avance. J'apprécie le questionnaire pour orienter notre réflexion. Le groupe apprécie sa participation active au bulletin.»

«Sont destinataires du bulletin les personnes ayant versé 3 euros. Le fait de payer incite à le réclamer.»

Alors, même si la remontée des responsables équipé-es vers les participant-tes est laborieuse, les paliers sont à franchir PAS à PAS. Le paysage du bulletin en vaut le coup : c'est l'équipement indispensable à LA RESPIRATION des groupes.

Sylvaine, Diocèse de Nantes



Bulletin de liaison interne
de l'association Amitié Espérance
Directeur de publication : Jacques Grellier
Rédacteur : Didier Dehaeze
Illustrations : Sylvaine Samoyeau